

Oxbot × Lumo18

快速入门指南

Quick Start Guide



* (注：3D效果需求，具体以实物为准)

* 由于螺丝规格较小，请手动安装。避免使用电动螺丝刀，以免扭力过大导致螺丝断裂。

2025/09

V1

目录

▶ 首次使用指南	1
▶ 预设模式	2
▶ 预设模式说明	3
▶ 流星灯带操作说明	4
▶ O4 Air Unit对频	5
▶ 对频指引	6
▶ ELRS对频	7
▶ 起飞前检查	8

首次使用指南

在应用宝（安卓）/App Store(iOS)上搜索"SpeedyBee"即可下载SpeedyBee APP。

给飞机上电后，打开SpeedyBee APP，通过蓝牙搜索附近的"Lumo18"。连接成功后，即可在主页中设置“预设模式”和“流星灯带”等参数，或观看“对频指引”。



APP下载



LUMO18安装说明

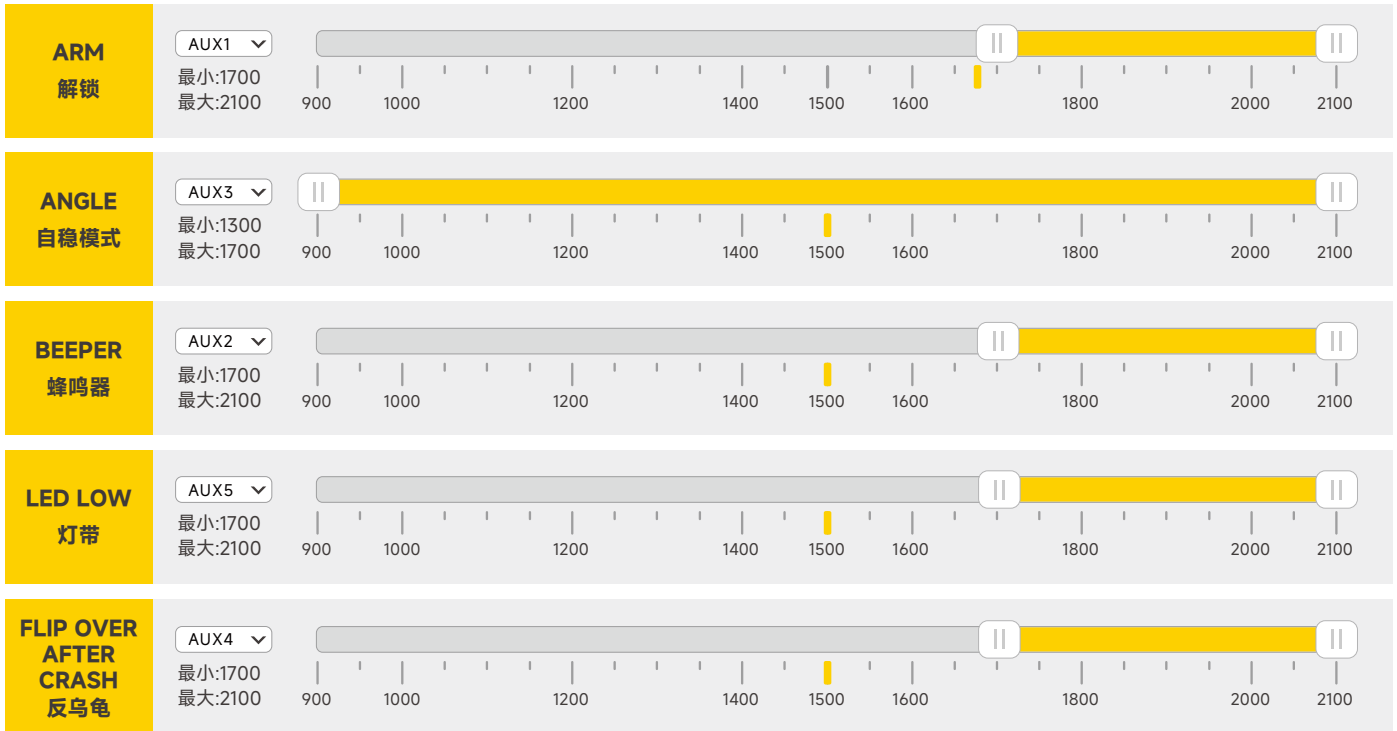
预设模式

Lumo18新增预设模式选择, 将飞机通电后, 通过SpeedyBee APP 连接Lumo18后, 在主界面上方可进行预设模式选择。

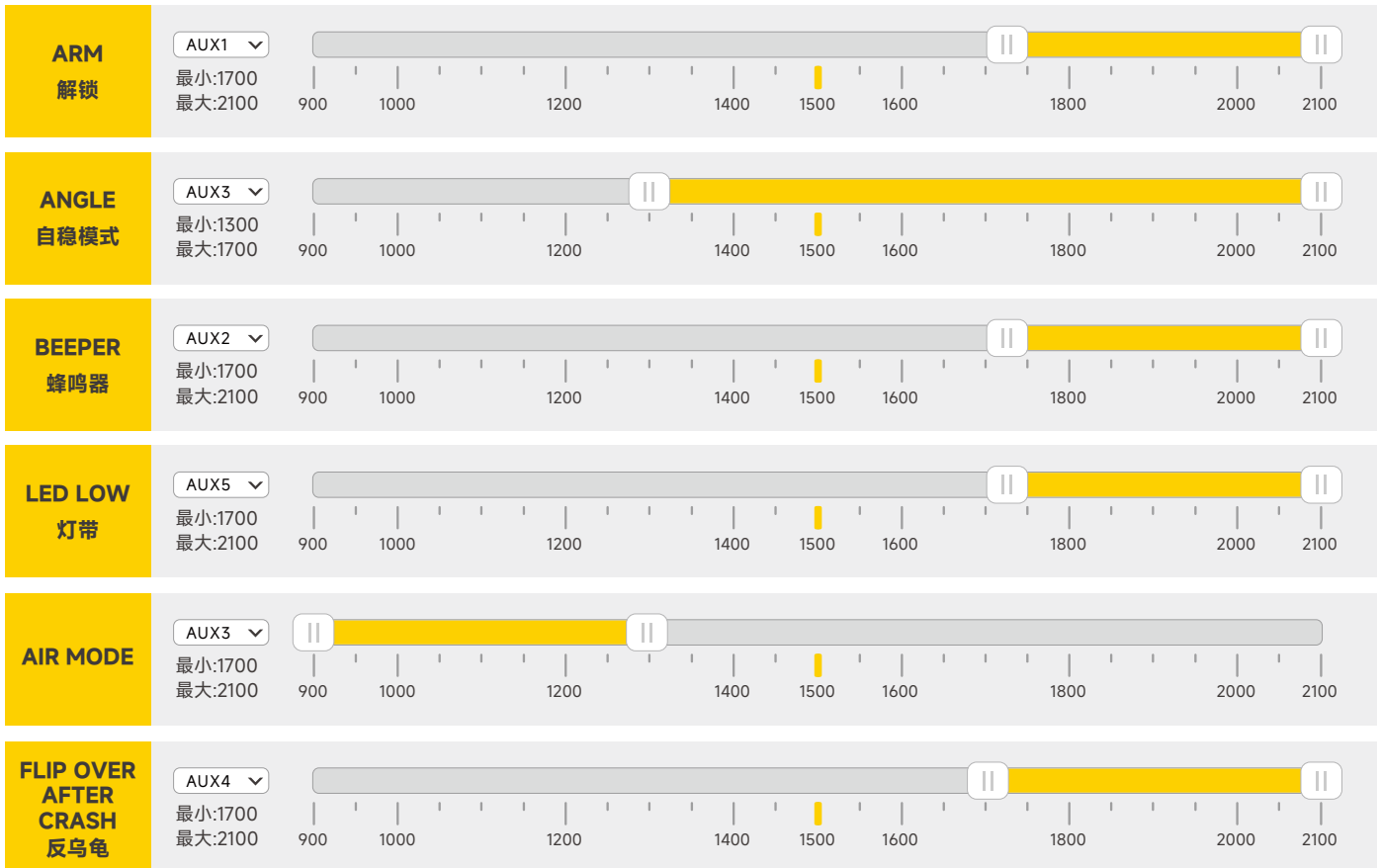


预设模式说明

新手模式：适合入门玩家，动力与角度限制。



“高手模式”：适合经验丰富玩家，默认手动模式。



流星灯带操作说明

Lumo18内置多种流星灯带效果，并配备不同状态指示灯，用户可通过SpeedyBee APP自定义个性化灯效。

操作步骤:

- 1.使用SpeedyBee APP连接到Lumo18。
- 2.在APP界面的右下角“工具箱”中，选择“流星灯带设置”，即可开始自定义设置。

此外，Lumo18的流星灯带还支持遥控器控制（需在模式中打开LED LOW通道，出厂固件已默认打开，通道为4号）。

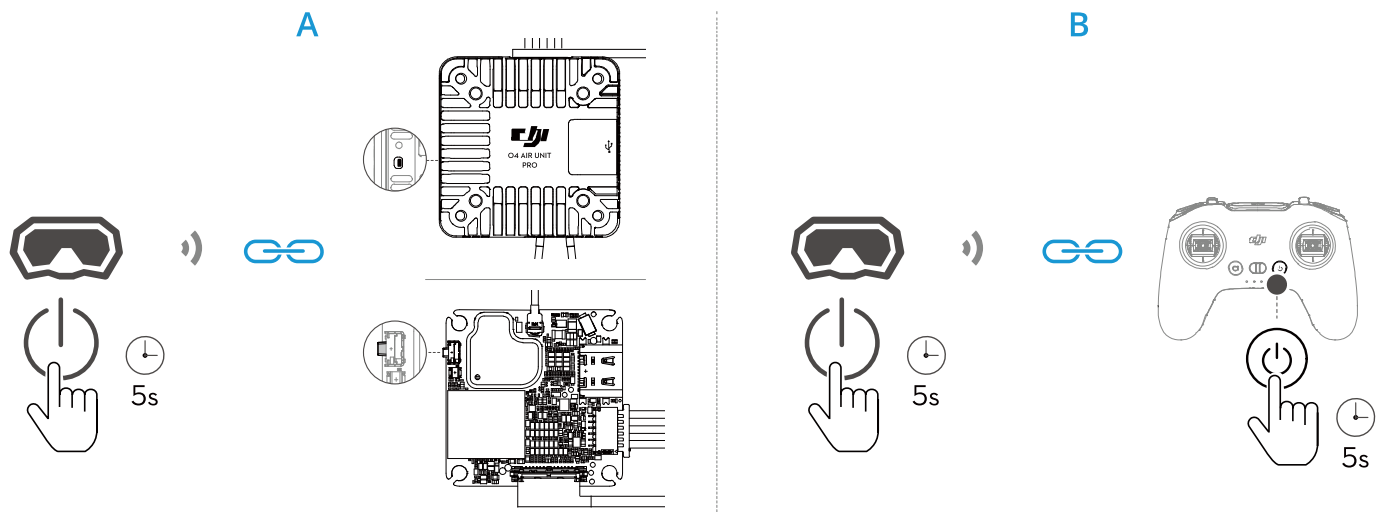
操作方式:

- 1.开关控制: 将“LED LOW”模式对应的通道调至高档位可关闭流星灯带，反之打开。
- 2.效果 切换: 快速拨动一次“LED LOW”模式对应的通道，即可切换流星灯带效果。



O4 Air Unit 对频

下面以 DJI 飞行眼镜 3 和 DJI FPV 遥控器 3 为例说明对频方法。



飞行眼镜和天空端对频（图 A）

1. 给天空端供电，开启飞行眼镜和遥控器。打开飞行眼镜菜单，选择状态，点击右上角切换至需对频的天空端。
2. 确保天空端对频状态指示灯为红灯常亮，按下对频按键，红灯闪烁进入对频状态。启动飞行眼镜对频状态，飞行眼镜响起“嘀-嘀...”的提示音。
3. 对频成功后，天空端对频状态指示灯绿灯常亮，飞行眼镜提示音停止并显示图传。

飞行眼镜和遥控器对频（图 B）

1. 分别启动飞行眼镜和遥控器的对频状态。飞行眼镜响起“嘀-嘀...”的提示音。遥控器响起“嘀-嘀...”的提示音，且电量指示灯循环闪烁。
2. 对频成功后，飞行眼镜提示音停止并显示图传，遥控器提示音停止。

天空端与不同型号的飞行眼镜/遥控器对频时，对频的先后顺序可能不同。实际对频步骤请以配套使用的飞行眼镜和遥控器为准。

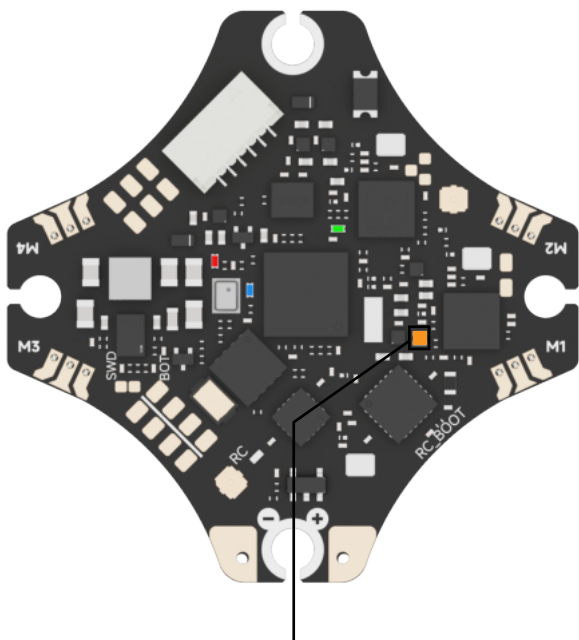
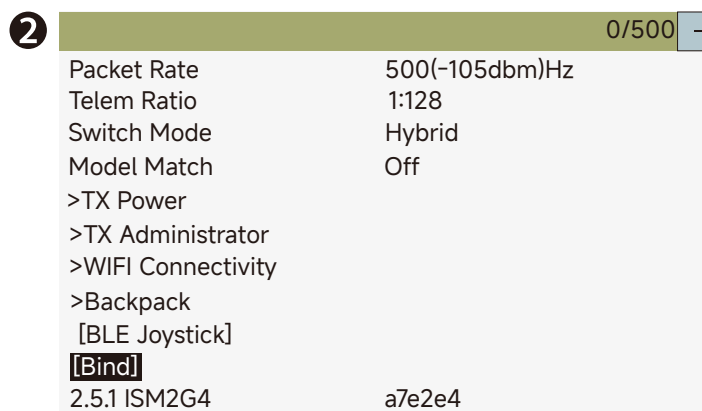
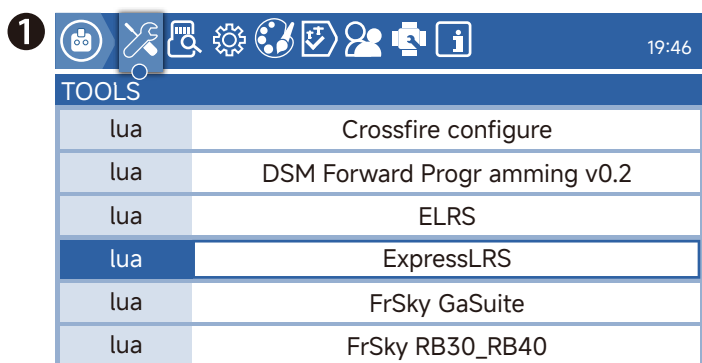
ELRS对频

建议对频前检查高频头与接收机固件是否一致，如不一致请使用SpeedyBee APP进行固件升级。

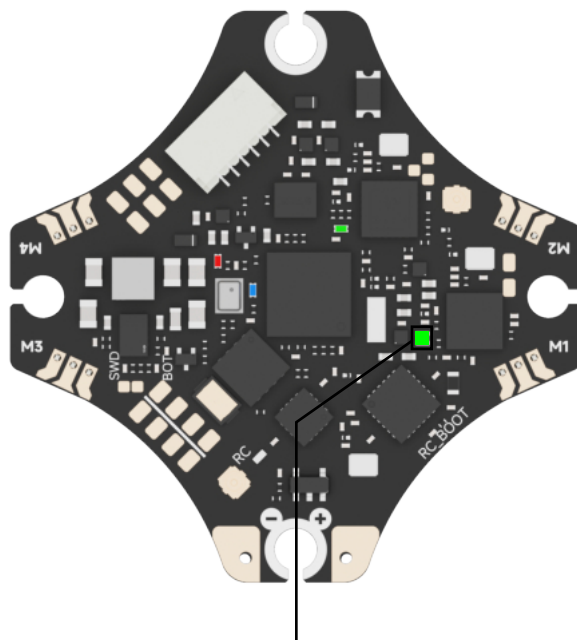
1.将飞机通电断电3次使接收机进入绑定模式。此时AIO的ELRS指示灯变为橙色，并快速闪烁两次，此时进入对频状态。

2.对于RadioMaster TX16S遥控器，长按 SYS 键进入TOOLS界面，滑动光标到下面，选择 ExpressLRS，然后选择 Bind 并按确认键。

3. 当AIO的ELRS指示灯稳定常亮时，表示对频成功。



指示灯**闪烁两次**对频中



指示灯**常亮**对频成功

起飞前检查

- 1.请检查穿越机外观是否有损伤。如果有损伤。请进行检查或维修；
- 2.请确认螺旋桨的转向是否正确, 请确认螺旋桨螺丝是否锁紧；
- 3.检查绑带是否将电池绑紧, 整理或固定好电池平衡头, 以免被螺旋桨打到；
- 4.请检查电池电压, 在满电情况下, 4S电压16.8v, 6S电压25.2v；
- 5.打开遥控器, 选择正确的模型, 请确认解锁开关处于上锁状态, 油门位置在最低；
- 6.打开FPV眼镜或屏幕, 检查是否有人和你频率冲突；
- 7.飞机上电后, 保持3米的安全距离进行测试解锁, 浆叶是否都旋转起来；
- 8.请在安全且无人靠近区域起飞；